

Próxima publicación: 27 de marzo

## INDICADORES DE OCUPACIÓN Y EMPLEO

Enero de 2024

El Instituto Nacional de Estadística y Geografía (INEGI) presenta los resultados de la Encuesta Nacional de Ocupación y Empleo (ENOE). Esta muestra el comportamiento del mercado laboral mexicano al ofrecer datos mensuales de la población económicamente activa, la ocupación, la informalidad laboral, la subocupación y la desocupación.

Derivado del impacto del huracán Otis en el estado de Guerrero, de octubre a diciembre de 2023, no fue posible realizar la captación de la ENOE en su totalidad en dicha entidad. A partir de enero de 2024, la recolección de datos en Guerrero se retomó en su normalidad.

En el primer mes de 2024 y con cifras originales, la población económicamente activa (PEA) fue de 60.6 millones de personas, lo que implicó una tasa de participación de 59.8 por ciento. Dicha población fue superior a la de enero de 2023, en 478 mil personas. La población no económicamente activa fue de 40.8 millones de personas, 1.2 millones más que en el primer mes de 2023.

De la PEA, 58.9 millones de personas estuvieron ocupadas (97.1 %) durante enero pasado: 552 mil más que en enero de 2023. A su interior, las personas subocupadas —las que declararon tener necesidad y disponibilidad para trabajar más horas— fueron 4.2 millones (7.1 % de la población ocupada). Esto significó un descenso de 314 mil personas con relación al mismo mes de un año antes.

En el mes de referencia, la población desocupada fue de 1.7 millones de personas y la tasa de desocupación (TD), de 2.9 % de la PEA. Respecto a enero de 2023, la población desocupada cayó en 75 mil personas y la TD fue menor en 0.1 puntos porcentuales.

En el primer mes de este año, a tasa mensual y con cifras desestacionalizadas, la TD no presentó variación. La tasa de subocupación disminuyó 0.6 puntos porcentuales en el mismo periodo.

Se anexa Nota técnica

Para consultas de medios y periodistas, escribir a: [comunicacionsocial@inegi.org.mx](mailto:comunicacionsocial@inegi.org.mx)  
o llamar al teléfono (55) 52-78-10-00, extensiones: 321064, 321134 y 321241.  
Dirección de Atención a Medios/ Dirección General Adjunta de Comunicación



## NOTA TÉCNICA

### INDICADORES DE OCUPACIÓN Y EMPLEO

Enero de 2024

La Encuesta Nacional de Ocupación y Empleo (ENOE), que levanta el Instituto Nacional de Estadística y Geografía (INEGI) en todo el país, proporciona información mensual sobre el comportamiento del mercado laboral mexicano. Esta ofrece datos de la población económicamente activa, la ocupación, la informalidad laboral, la subocupación y la desocupación.<sup>1</sup>

#### 1) CIFRAS ORIGINALES

##### Composición de la población de 15 años y más

En enero de 2024, la población económicamente activa (PEA) fue de 60.6 millones de personas de 15 años y más,<sup>2</sup> lo que representó una tasa de participación de 59.8 por ciento.<sup>3</sup> Dicha cantidad significó un aumento de 478 mil personas con relación a enero de 2023 (60.2 millones). Al distinguir por sexo, la tasa de participación de los hombres fue de 75.9 % y la de mujeres, de 45.5 por ciento. Respecto al año anterior, la participación de hombres cayó 0.5 puntos porcentuales y la de mujeres, 0.4. La ENOE considera como población en edad de trabajar a aquella de 15 años en adelante.

La población no económicamente activa (PNEA) fue de 40.8 millones de personas<sup>4</sup> (40.2 % de la población de 15 años y más), un incremento de 1.2 millones de personas respecto al primer mes de 2023. De esta categoría, 5.1 millones se declararon disponibles para trabajar, pero no llevaron a cabo acciones para hacerlo, por lo que constituyen el sector que eventualmente podría participar en el mercado. En términos relativos, la PNEA disponible representó 12.5 % de la PNEA. En enero de 2023 fue de 13.5 por ciento.

---

<sup>1</sup> Cifras oportunas. Las sumas de los componentes que integran la estadística de los Indicadores de Ocupación y Empleo que se presentan en este documento pueden no coincidir con los totales debido al redondeo de las cifras.

<sup>2</sup> Población que durante la semana de referencia realizó o tiene un vínculo con una actividad económica (población ocupada) o buscó activamente hacerlo (población desocupada en las últimas cuatro semanas).

<sup>3</sup> PEA como porcentaje de la población de 15 años y más.

<sup>4</sup> Población que durante la semana de referencia se dedicó al hogar, estudió, estaba jubilada o pensionada, tiene impedimentos personales o llevó a cabo otras actividades.

Cuadro 1  
POBLACIÓN DE 15 AÑOS Y MÁS, SEGÚN CONDICIÓN DE ACTIVIDAD ECONÓMICA,  
OCUPACIÓN, DISPONIBILIDAD PARA TRABAJAR Y SEXO  
enero de 2023 y 2024

Condición de actividad económica, ocupación, disponibilidad para trabajar y sexo	Enero		Diferencia 2024-2023	Enero		Diferencia 2024-2023
	2023	2024		2023	2024	
	Absolutos			Relativos		
<b>Total</b>	<b>99 801 838</b>	<b>101 453 877</b>	<b>1 652 039</b>	<b>100.0</b>	<b>100.0</b>	
Población económicamente activa (PEA) <sup>a/</sup>	60 164 026	60 641 936	477 910	60.3	59.8	-0.5
Ocupada <sup>b/</sup>	58 359 309	58 911 807	552 498	97.0	97.1	0.1
Desocupada <sup>b/</sup>	1 804 717	1 730 129	-74 588	3.0	2.9	-0.1
Población no económicamente activa (PNEA) <sup>a/</sup>	39 637 812	40 811 941	1 174 129	39.7	40.2	0.5
Disponible <sup>c/</sup>	5 352 682	5 099 205	-253 477	13.5	12.5	-1.0
No disponible <sup>c/</sup>	34 285 130	35 712 736	1 427 606	86.5	87.5	1.0
<b>Hombres</b>	<b>47 147 030</b>	<b>47 674 943</b>	<b>527 913</b>	<b>100.0</b>	<b>100.0</b>	
Población económicamente activa (PEA) <sup>a/</sup>	36 016 501	36 177 647	161 146	76.4	75.9	-0.5
Ocupada <sup>b/</sup>	34 914 549	35 161 522	246 973	96.9	97.2	0.3
Desocupada <sup>b/</sup>	1 101 952	1 016 125	-85 827	3.1	2.8	-0.3
Población no económicamente activa (PNEA) <sup>a/</sup>	11 130 529	11 497 296	366 767	23.6	24.1	0.5
Disponible <sup>c/</sup>	1 828 309	1 749 347	-78 962	16.4	15.2	-1.2
No disponible <sup>c/</sup>	9 302 220	9 747 949	445 729	83.6	84.8	1.2
<b>Mujeres</b>	<b>52 654 808</b>	<b>53 778 934</b>	<b>1 124 126</b>	<b>100.0</b>	<b>100.0</b>	
Población económicamente activa (PEA) <sup>a/</sup>	24 147 525	24 464 289	316 764	45.9	45.5	-0.4
Ocupada <sup>b/</sup>	23 444 760	23 750 285	305 525	97.1	97.1	0.0
Desocupada <sup>b/</sup>	702 765	714 004	11 239	2.9	2.9	0.0
Población no económicamente activa (PNEA) <sup>a/</sup>	28 507 283	29 314 645	807 362	54.1	54.5	0.4
Disponible <sup>c/</sup>	3 524 373	3 349 858	-174 515	12.4	11.4	-0.9
No disponible <sup>c/</sup>	24 982 910	25 964 787	981 877	87.6	88.6	0.9

a/ Valor relativo respecto a la población de 15 años y más.

b/ Valor relativo respecto a la PEA.

c/ Valor relativo respecto a la PNEA.

Fuente: INEGI. Encuesta Nacional de Ocupación y Empleo (ENOE), 2024.

En particular, en el ámbito urbano de alta densidad de población —conformado por 32 ciudades de más de 100 mil habitantes—,<sup>5</sup> la tasa de participación se ubicó en 60.9 por ciento.

<sup>5</sup> Como se informó con anterioridad, a partir del segundo trimestre de 2017, se incorporó el área metropolitana de La Laguna (área conurbada de Torreón y Matamoros en Coahuila, y de Gómez Palacio y Lerdo en Durango) al agregado urbano de 32 ciudades del país. A partir del primer trimestre de 2019, se incluyeron: Mexicali, en Baja California; Ciudad Juárez, en Chihuahua y Reynosa en Tamaulipas. A partir del primer trimestre de 2020, se incluyeron: Ciudad del Carmen, en Campeche; Tapachula, en Chiapas y Coatzacoalcos, en Veracruz. Aunque ahora el agregado urbano sea de 39 ciudades, el comportamiento de ambos agregados no muestra diferencias significativas. Así, para no perder la información de una serie comparable en este instrumento de comunicación, aún se divulgan las cifras correspondientes al agregado urbano de 32 ciudades.

Cuadro 2  
**POBLACIÓN DE 15 AÑOS Y MÁS, SEGÚN SEXO Y CONDICIÓN DE ACTIVIDAD ECONÓMICA, OCUPACIÓN Y DISPONIBILIDAD PARA TRABAJAR PARA EL AGREGADO DE 32 CIUDADES**  
enero de 2024

Condición de actividad económica, ocupación y disponibilidad para trabajar	Total	Hombres	Mujeres	Total	Hombres	Mujeres
	Absolutos			Relativos		
Población económicamente activa (PEA) <sup>a/</sup>	26 764 933	15 173 195	11 591 738	60.9	73.5	49.8
Ocupada <sup>b/</sup>	25 826 456	14 661 455	11 165 001	96.5	96.6	96.3
Desocupada <sup>b/</sup>	938 477	511 740	426 737	3.5	3.4	3.7
Población no económicamente activa (PNEA) <sup>a/</sup>	17 174 029	5 480 602	11 693 427	39.1	26.5	50.2
Disponible <sup>c/</sup>	2 027 398	766 111	1 261 287	11.8	14.0	10.8
No disponible <sup>c/</sup>	15 146 631	4 714 491	10 432 140	88.2	86.0	89.2

<sup>a/</sup> Valor relativo respecto a la población de 15 años y más.

<sup>b/</sup> Valor relativo respecto a la PEA.

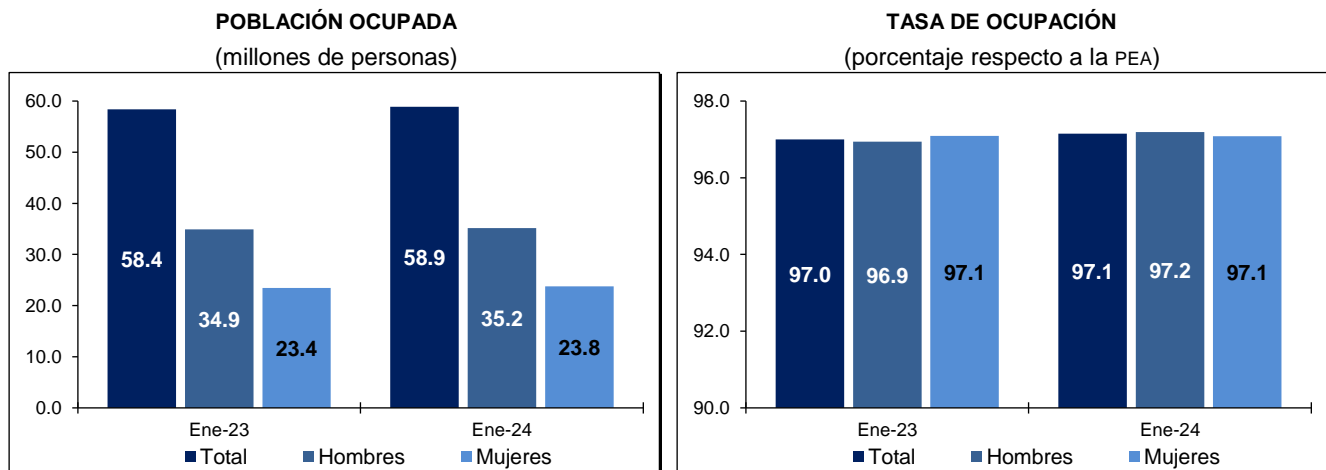
<sup>c/</sup> Valor relativo respecto a la PNEA.

Fuente: INEGI. ENOE, 2024.

### Características de la población ocupada

En enero de 2024, la población ocupada (PO)<sup>6</sup> alcanzó 58.9 millones de personas (97.1 % de la PEA): un aumento anual de 552 mil personas. Al distinguir por sexo, la ocupación de hombres fue de 35.2 millones: 247 mil más respecto al primer mes de 2023. La ocupación de mujeres fue de 23.8 millones, es decir, 306 mil más que en el mismo periodo de comparación.

Gráfica 1  
**OCUPACIÓN SEGÚN SEXO**  
enero de 2023 y 2024

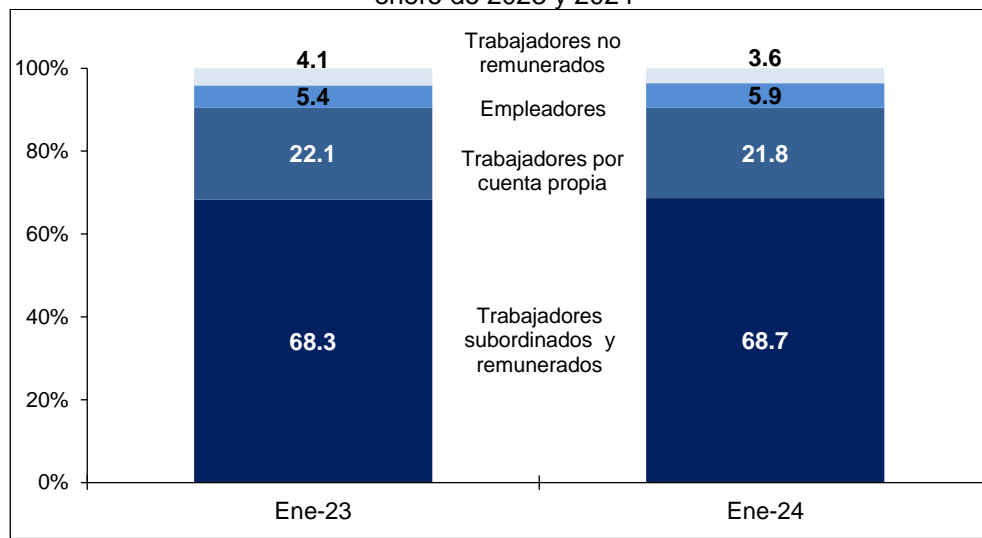


Fuente: INEGI. ENOE, 2024.

<sup>6</sup> Se refiere a la población que durante la semana de referencia realizó alguna actividad económica durante al menos una hora. Incluye a las y los ocupados que tenían trabajo, pero no lo desempeñaron temporalmente por alguna razón, sin que por ello perdieran el vínculo laboral con este, así como a quienes ayudaron en alguna actividad económica sin recibir un sueldo o salario.

Del total de personas ocupadas, 40.4 millones (68.7 %) operaron como trabajadoras o trabajadores subordinados y remunerados al ocupar una plaza o puesto de trabajo, lo que representó un alza anual de 571 mil personas. Además, 12.9 millones (21.8 %) trabajaron de manera independiente o por su cuenta sin contratar empleadas o empleados: 42 mil personas menos respecto a enero de 2023. Por su parte, 3.5 millones (5.9 %) fueron patronas, patrones o personas empleadoras, cifra que ascendió en 319 mil personas. Finalmente, 2.1 millones de personas (3.6 %) se desempeñaron en los negocios o en las parcelas familiares, es decir, contribuyeron de manera directa a los procesos productivos, pero sin un acuerdo de remuneración monetaria. Lo anterior significó 295 mil personas menos que en el primer mes de 2023.

Gráfica 2  
**PORCENTAJE DE POBLACIÓN OCUPADA, SEGÚN SU POSICIÓN**  
enero de 2023 y 2024



Nota: Los porcentajes resultan de considerar los Indicadores de Ocupación y Empleo con todos sus decimales. Por esta razón, las sumas de los componentes a un decimal pueden no sumar 100.  
Fuente: INEGI. ENOE, 2024.

En enero de 2024, la población ocupada por sector de actividad se distribuyó de la siguiente manera: los servicios concentraron 26.2 millones de personas (44.5 % del total); el comercio, 11.4 millones (19.4 %); la industria manufacturera, 9.3 millones (15.7 %); las actividades agropecuarias, 6.5 millones (11.1 %); la construcción, 4.7 millones (8 %) y «otras actividades económicas» —que incluyen la minería, electricidad, agua y suministro de gas—, 412 mil (0.7 %). Por su parte, 340 mil personas (0.6 %) no especificaron su actividad. En comparación con el mismo mes de 2023, los sectores con mayor incremento en su población ocupada fueron: construcción, con 459 mil personas; servicios profesionales, financieros y corporativos, con 349 mil y servicios diversos, con 260 mil.

Cuadro 3  
CARACTERÍSTICAS DE LA POBLACIÓN OCUPADA, SEGÚN CONDICIÓN  
enero de 2023 y 2024

Características de la ocupación según condición	Enero		Diferencia 2024-2023	Enero		Diferencia 2024-2023
	2023	2024		2023	2024	
	Absolutos			Relativos <sup>a/</sup>		
<b>Posición en la ocupación</b>	<b>58 359 309</b>	<b>58 911 807</b>	<b>552 498</b>	<b>100.0</b>	<b>100.0</b>	
Trabajadores subordinados y remunerados	39 873 353	40 444 162	570 809	68.3	68.7	0.3
Empleadores	3 153 852	3 472 445	318 593	5.4	5.9	0.5
Trabajadores por cuenta propia	12 913 073	12 870 831	-42 242	22.1	21.8	-0.3
Trabajadores no remunerados	2 419 031	2 124 369	-294 662	4.1	3.6	-0.5
<b>Sector de actividad económica</b>	<b>58 359 309</b>	<b>58 911 807</b>	<b>552 498</b>	<b>100.0</b>	<b>100.0</b>	
Primario	7 024 226	6 536 914	-487 312	12.0	11.1	-0.9
Agricultura, ganadería, silvicultura, caza y pesca	7 024 226	6 536 914	-487 312	12.0	11.1	-0.9
Secundario	14 259 924	14 399 658	139 734	24.4	24.4	0.0
Industria extractiva y de la electricidad	425 249	412 430	-12 819	0.7	0.7	0.0
Industria manufacturera	9 578 393	9 272 202	-306 191	16.4	15.7	-0.7
Construcción	4 256 282	4 715 026	458 744	7.3	8.0	0.7
Terciario	36 756 508	37 635 372	878 864	63.0	63.9	0.9
Comercio	11 297 193	11 443 196	146 003	19.4	19.4	0.1
Restaurantes y servicios de alojamiento	4 736 512	4 789 301	52 789	8.1	8.1	0.0
Transportes, comunicaciones, correo y almacenamiento	3 070 885	3 237 330	166 445	5.3	5.5	0.2
Servicios profesionales, financieros y corporativos	4 272 488	4 621 124	348 636	7.3	7.8	0.5
Servicios sociales	4 730 559	4 921 114	190 555	8.1	8.4	0.2
Servicios diversos	6 098 567	6 358 142	259 575	10.5	10.8	0.3
Gobierno y organismos internacionales	2 550 304	2 265 165	-285 139	4.4	3.8	-0.5
No especificado	318 651	339 863	21 212	0.5	0.6	0.0
<b>Nivel de ingresos<sup>b/</sup></b>	<b>58 359 309</b>	<b>58 911 807</b>	<b>552 498</b>	<b>100.0</b>	<b>100.0</b>	
Hasta un salario mínimo	25 303 146	23 760 780	-1 542 366	43.4	40.3	-3.0
Más de 1 hasta 2 salarios mínimos	17 006 435	17 876 491	870 056	29.1	30.3	1.2
Más de 2 hasta 3 salarios mínimos	3 678 824	4 594 845	916 021	6.3	7.8	1.5
Más de 3 hasta 5 salarios mínimos	1 428 082	1 373 114	-54 968	2.4	2.3	-0.1
Más de 5 salarios mínimos	547 522	587 930	40 408	0.9	1.0	0.1
No recibe ingresos	3 239 194	2 894 928	-344 266	5.6	4.9	-0.6
No especificado	7 156 106	7 823 719	667 613	12.3	13.3	1.0
<b>Duración de la jornada de trabajo</b>	<b>58 359 309</b>	<b>58 911 807</b>	<b>552 498</b>	<b>100.0</b>	<b>100.0</b>	
Ausentes temporales con vínculo laboral	1 504 784	2 021 083	516 299	2.6	3.4	0.9
Menos de 15 horas	3 353 744	3 397 095	43 351	5.7	5.8	0.0
De 15 a 34 horas	9 479 223	10 460 062	980 839	16.2	17.8	1.5
De 35 a 48 horas	27 670 242	27 967 604	297 362	47.4	47.5	0.1
Más de 48 horas	15 891 134	14 418 273	-1 472 861	27.2	24.5	-2.8
No especificado	460 182	647 690	187 508	0.8	1.1	0.3
<b>Ámbito y tamaño de la unidad económica</b>	<b>58 359 309</b>	<b>58 911 807</b>	<b>552 498</b>	<b>100.0</b>	<b>100.0</b>	
Ámbito agropecuario	7 024 226	6 536 914	-487 312	12.0	11.1	-0.9
Ámbito no agropecuario	48 573 693	49 310 495	736 802	83.2	83.7	0.5
Micronegocios	23 250 986	23 683 683	432 697	39.8	40.2	0.4
Pequeños establecimientos	8 645 233	9 247 194	601 961	14.8	15.7	0.9
Medianos establecimientos	5 808 304	5 709 522	-98 782	10.0	9.7	-0.3
Grandes establecimientos	5 553 076	5 660 066	106 990	9.5	9.6	0.1
Gobierno	2 550 304	2 265 165	-285 139	4.4	3.8	-0.5
Otros	2 765 790	2 744 865	-20 925	4.7	4.7	-0.1
No especificado	2 761 390	3 064 398	303 008	4.7	5.2	0.5

<sup>a/</sup> Porcentaje respecto a la PO.

<sup>b/</sup> Por construcción, los indicadores de la ENOE que involucran a la población ocupada, u otra variable clasificada en rangos de salarios mínimos, son sensibles a los cambios en dichos salarios. Para la comparación en el tiempo de la PO por nivel de ingreso, se presentan resultados a partir de salarios mínimos equivalentes, base enero de 2024. El INEGI pone a disposición de las y los usuarios cifras comparables en la siguiente liga:

<https://www.inegi.org.mx/programas/enoe/15ymas/#Tabulados>.

Fuente: INEGI. ENOE, 2024.

El siguiente cuadro presenta a la población ocupada como porcentaje de la PEA, por entidad federativa, para enero de 2023 y 2024.

Cuadro 4  
**TASA DE OCUPACIÓN POR ENTIDAD FEDERATIVA**  
enero de 2023 y 2024  
(porcentaje respecto a la PEA)

Entidad federativa	2023	2024	Entidad federativa	2023	2024
Aguascalientes	95.9	96.2	Morelos	98.2	98.3
Baja California	97.8	98.0	Nayarit	98.4	97.0
Baja California Sur	96.0	97.1	Nuevo León	96.8	96.7
Campeche	98.1	97.8	Oaxaca	98.5	99.0
Coahuila de Zaragoza	96.2	95.4	Puebla	98.2	97.7
Colima	98.2	97.9	Querétaro	97.2	96.9
Chiapas	97.5	97.9	Quintana Roo	97.1	97.8
Chihuahua	97.4	97.5	San Luis Potosí	97.9	96.7
Ciudad de México	95.1	96.1	Sinaloa	98.0	98.1
Durango	96.5	95.9	Sonora	97.2	97.7
Guanajuato	96.8	96.0	Tabasco	95.9	95.4
Guerrero	97.7	98.2	Tamaulipas	96.7	96.9
Hidalgo	96.6	98.2	Tlaxcala	96.8	96.4
Jalisco	97.4	98.3	Veracruz de Ignacio de la Llave	97.5	97.7
México	95.8	96.1	Yucatán	97.8	98.4
Michoacán de Ocampo	98.7	97.7	Zacatecas	96.9	97.6

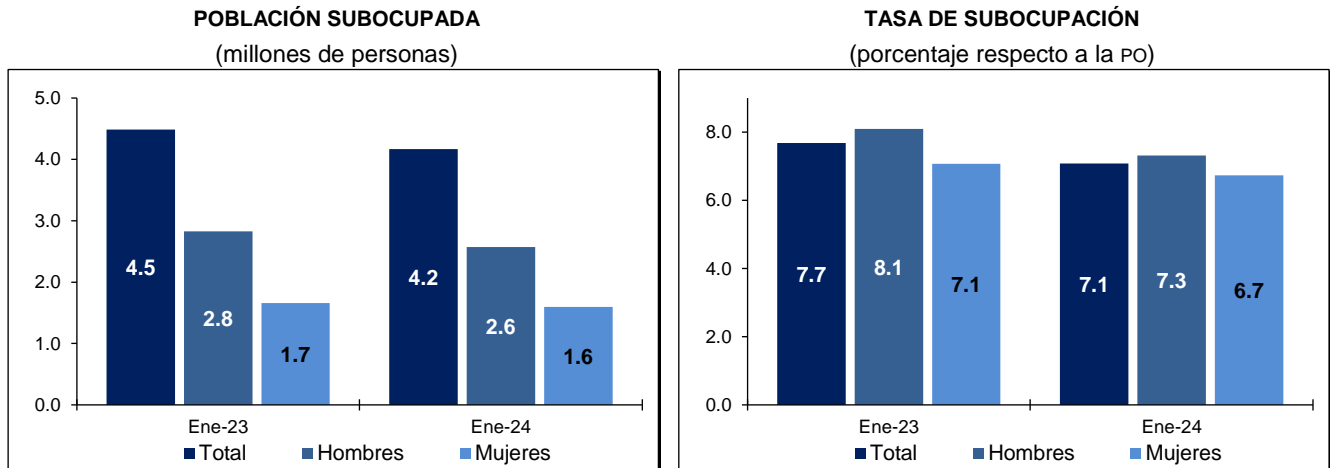
Fuente: INEGI. ENOE, 2024.

### Indicadores de la población subocupada

La información de la ENOE para enero de 2024 muestra que la población subocupada<sup>7</sup> fue de 4.2 millones de personas, 314 mil menos que en el mismo mes de 2023. La tasa de subocupación fue de 7.1 % de la población ocupada, porcentaje menor al 7.7 % registrado en enero de 2023. Al distinguir por sexo, en el mes de referencia, la tasa correspondiente en los hombres fue de 7.3 % y en las mujeres, de 6.7 por ciento.

<sup>7</sup> Personas que declararon tener necesidad y disponibilidad para trabajar más horas de lo que su ocupación actual les demanda.

Gráfica 3  
**SUBOCUPACIÓN SEGÚN SEXO**  
enero de 2023 y 2024



Fuente: INEGI. ENOE, 2024.

Según su lugar en la ocupación, las y los subocupados durante el mes en cuestión se concentraron en quienes trabajan por cuenta propia, con 44.9 %: un alza anual de 0.4 puntos porcentuales. Las y los trabajadores subordinados y remunerados representaron el 42.7 por ciento. Esto significó una caída de 1.9 puntos porcentuales respecto a enero de 2023.

Cuadro 5  
**POBLACIÓN SUBOCUPADA, SEGÚN POSICIÓN EN LA OCUPACIÓN**  
enero de 2023 y 2024

Posición en la ocupación	Enero		Diferencia 2024-2023	Enero		Diferencia 2024-2023
	2023	2024		2023	2024	
	Absolutos			Relativos <sup>a/</sup>		
<b>Total</b>	<b>4 484 148</b>	<b>4 169 832</b>	<b>-314 316</b>	<b>100.0</b>	<b>100.0</b>	
Trabajadores subordinados y remunerados	2 000 528	1 780 595	-219 933	44.6	42.7	-1.9
Empleadores	277 756	298 875	21 119	6.2	7.2	1.0
Trabajadores por cuenta propia	1 993 084	1 871 439	-121 645	44.4	44.9	0.4
Trabajadores no remunerados	212 780	218 923	6 143	4.7	5.3	0.5

<sup>a/</sup> Porcentaje respecto a la población subocupada.

Fuente: INEGI. ENOE, 2024.

En enero de 2024, la tasa de subocupación para el agregado urbano de 32 ciudades fue de 6.5 % de la población ocupada.

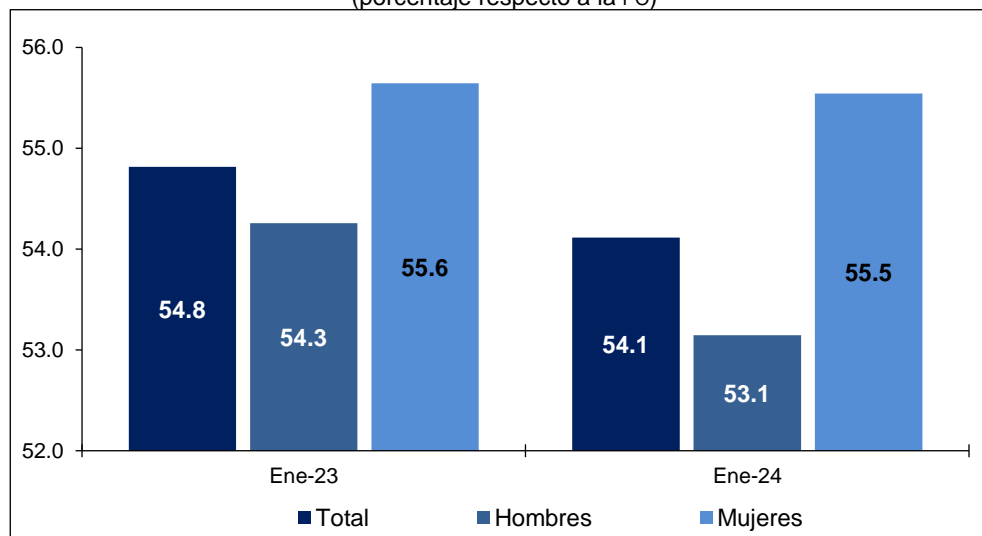


## Informalidad laboral

La población ocupada en la informalidad laboral considera, sin duplicar, a quienes son laboralmente vulnerables por la naturaleza de la unidad económica para la que trabajan. También contempla a las personas cuyo vínculo o dependencia laboral no reconoce su fuente de trabajo. Así, se incluyen —además de la población que trabaja en micronegocios no registrados o sector informal— otras modalidades análogas, como las y los ocupados por cuenta propia en la agricultura de subsistencia, así como a quienes laboran sin seguridad social y cuyos servicios los utilizan las unidades económicas registradas.

En enero de 2024, la población ocupada en la informalidad laboral fue de 31.9 millones de personas y la tasa de informalidad laboral 1 (TIL1) fue 54.1 % de la población ocupada. En otras palabras, disminuyó 0.7 puntos porcentuales respecto al primer mes de 2023. Para el agregado de 32 ciudades, la TIL1 se situó en 43.6 % durante el mes de referencia.

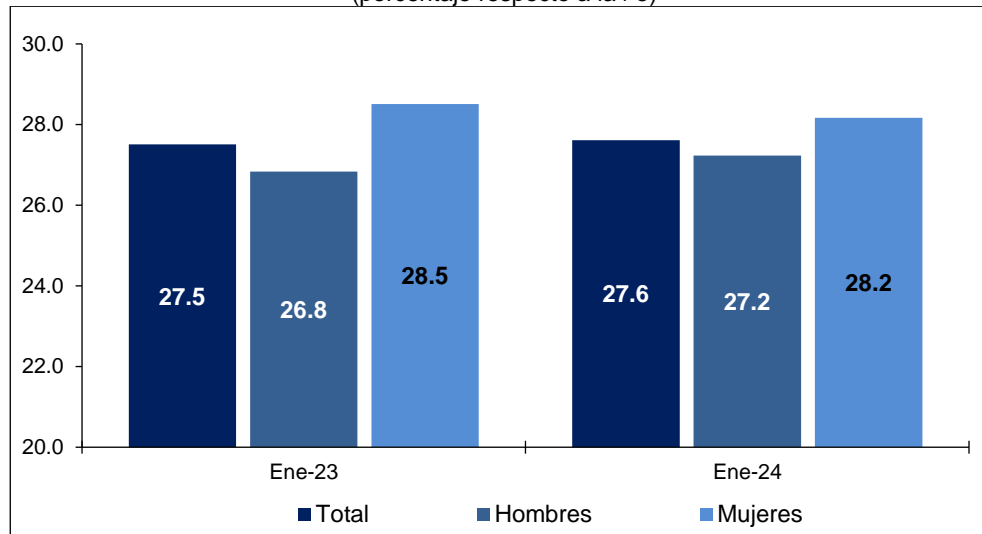
Gráfica 4  
**TASA DE INFORMALIDAD LABORAL 1, SEGÚN SEXO**  
 enero de 2023 y 2024  
 (porcentaje respecto a la PO)



Fuente: INEGI. ENOE, 2024.

Por otra parte, la ocupación en el sector informal considera a todas las personas que trabajan para unidades económicas no agropecuarias que operan sin registros contables y que funcionan a partir de los recursos del hogar, o de la persona que encabeza la actividad sin que se constituya como empresa. De este modo, la actividad en cuestión no tiene una situación identificable e independiente de ese hogar o de la persona que la dirige y, por lo mismo, tiende a concretarse en una escala de operación muy pequeña. En enero de 2024, esta población fue de 16.3 millones de personas y significó 27.6 % de la población ocupada —tasa de ocupación en el sector informal 1 (TOSI1)—, 0.1 puntos porcentuales por arriba de la registrada un año antes. La TOSI1 urbana fue de 26.1 por ciento.

Gráfica 5  
**TASA DE OCUPACIÓN EN EL SECTOR INFORMAL 1, SEGÚN SEXO**  
enero de 2023 y 2024  
(porcentaje respecto a la PO)



Fuente: INEGI. ENOE, 2024.

Cuadro 6  
**POBLACIÓN OCUPADA, SEGÚN SEXO Y CONDICIÓN DE INFORMALIDAD**  
enero de 2024

Condición de informalidad	Total	Hombres	Mujeres	Total	Hombres	Mujeres
	Absolutos			Relativos <sup>a/</sup>		
<b>Total</b>	<b>58 911 807</b>	<b>35 161 522</b>	<b>23 750 285</b>	<b>100.0</b>	<b>100.0</b>	<b>100.0</b>
Ocupación formal	27 032 537	16 474 109	10 558 428	45.9	46.9	44.5
Ocupación informal	31 879 270	18 687 413	13 191 857	54.1	53.1	55.5
Sector informal	16 266 589	9 575 861	6 690 728	27.6	27.2	28.2
Fuera del sector informal	15 612 681	9 111 552	6 501 129	26.5	25.9	27.4

<sup>a/</sup> Porcentaje respecto a la PO.

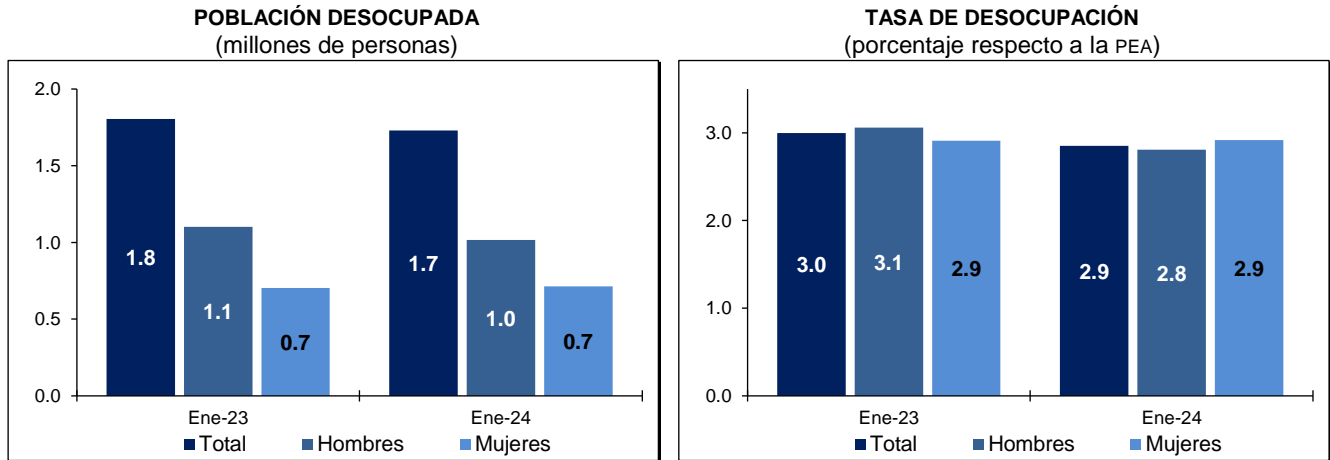
Fuente: INEGI. ENOE, 2024.

## Indicadores de la población desocupada

A nivel nacional, en enero de 2024, la población desocupada<sup>8</sup> fue de 1.7 millones de personas, una reducción anual de 75 mil personas. La población desocupada representó 2.9 % de la PEA, 0.1 puntos porcentuales menos que en el mismo mes de 2023. La población masculina desocupada pasó de 1.1 millones a un millón de personas, de enero de 2023 al primer mes de 2024. La femenina pasó de 703 mil a 714 mil personas, en el mismo lapso. En el mes de referencia, la tasa de desocupación (TD) en los hombres fue de 2.8 % y en las mujeres de 2.9 por ciento.

<sup>8</sup> Se refiere a la población que no trabajó siquiera una hora durante la semana de referencia de la encuesta, pero manifestó su disposición para hacerlo y realizó alguna actividad para obtener empleo.

Gráfica 6  
**DESOCUPACIÓN SEGÚN SEXO**  
enero de 2023 y 2024



Fuente: INEGI. ENOE, 2024.

En enero pasado, 12.9 % de las y los desocupados no contaba con estudios completos de secundaria. Las personas con mayor nivel de instrucción representaron 87.1 por ciento.

Por rangos etarios, el grupo de 15 a 24 años significó 32.4 % de las y los desempleados, 1.9 puntos porcentuales por debajo de lo reportado un año antes. El grupo de 25 a 44 años concentró 47.6 % de la población desocupada: 3.1 puntos porcentuales más respecto al mismo mes de 2023. El de 45 a 64 años agrupó 18.2 %, porcentaje menor en 1.4 puntos porcentuales al de enero de 2023.

Por duración del desempleo, en enero de 2024, 16.2 % de la población desocupada buscó un empleo por más de tres meses, 27.8 % permaneció desempleada más de un mes y hasta tres meses y 50.9 % buscó empleo hasta por un mes.

Cuadro 7  
**POBLACIÓN DESOCUPADA, SEGÚN GRUPOS DE EDAD Y DURACIÓN DE LA DESOCUPACIÓN**  
enero de 2023 y 2024

Grupos de edad y duración de la desocupación	Enero		Diferencia 2024-2023	Enero		Diferencia 2024-2023
	2023	2024		2023	2024	
	Absolutos			Relativos <sup>a/</sup>		
<b>Grupos de edad</b>	<b>1 804 717</b>	<b>1 730 129</b>	<b>-74 588</b>	<b>100.0</b>	<b>100.0</b>	
De 15 a 24 años	620 290	561 146	-59 144	34.4	32.4	-1.9
De 25 a 44 años	802 550	823 109	20 559	44.5	47.6	3.1
De 45 a 64 años	353 894	315 111	-38 783	19.6	18.2	-1.4
De 65 años y más	27 708	29 988	2 280	1.5	1.7	0.2
No especificado	275	775	500	0.0	0.0	0.0
<b>Duración de la desocupación</b>	<b>1 804 717</b>	<b>1 730 129</b>	<b>-74 588</b>	<b>100.0</b>	<b>100.0</b>	
Hasta 1 mes	918 254	880 581	-37 673	50.9	50.9	0.0
Más de 1 mes hasta 3 meses	435 953	481 329	45 376	24.2	27.8	3.7
Más de 3 meses hasta 6 meses	197 154	186 318	-10 836	10.9	10.8	-0.2
Más de 6 meses hasta 1 año	72 011	40 728	-31 283	4.0	2.4	-1.6
Más de 1 año	80 315	53 533	-26 782	4.5	3.1	-1.4
No especificado	101 030	87 640	-13 390	5.6	5.1	-0.5

<sup>a/</sup> Porcentaje respecto a la población desocupada.  
Fuente: INEGI. ENOE, 2024.

Si se considera solamente el agregado urbano de 32 ciudades del país, en donde el mercado de trabajo está más organizado, 938 mil personas estuvieron desocupadas. Lo anterior representó una TD urbana de 3.5 por ciento.

Cuadro 8  
**TASA DE DESOCUPACIÓN POR AGREGACIÓN, SEGÚN SEXO**  
enero de 2024  
(porcentaje respecto a la PEA)

Tasas según sexo	Nacional	Agregado urbano de 32 ciudades
Tasa de desocupación (TD)	2.9	3.5
TD hombres	2.8	3.4
TD mujeres	2.9	3.7

Nota: Las diferencias en puntos porcentuales resultan de considerar los indicadores con todos sus decimales.  
Fuente: INEGI. ENOE, 2024.

### Tasas complementarias

Con el fin de proporcionar a las y los usuarios más elementos que apoyen el análisis de las características del mercado laboral de nuestro país, el INEGI genera mensualmente un conjunto de indicadores complementarios sobre la calidad de inserción en el mercado laboral. Para ello, toma en cuenta distintos aspectos que van más allá de las mediciones tradicionales y que recogen la heterogeneidad de circunstancias que se presentan en México. Los resultados de estas tasas no deben sumarse a lo que se desprende de otras, ya que un mismo grupo o segmento poblacional puede estar presente en más de una de estas. No todos los porcentajes que a continuación se mencionan se refieren al mismo denominador.

**Tasa de ocupación parcial y desocupación (TOPD1).** Considera a la población desocupada y a la ocupada que trabajó menos de 15 horas a la semana. En enero de 2024, esta se situó en 8.5 % respecto a la PEA, tasa inferior a la de 8.6 % de igual mes de 2023.

**Tasa de presión general (TPRG).** Incluye, además de a la población desocupada, a la ocupada que busca empleo. Con esto, la tasa es una medida global de la competencia por plazas de trabajo que se conforma no solo por quienes quieren trabajar, sino por quienes tienen un empleo, pero quieren cambiarlo, y por quienes buscan otro más para tener un segundo trabajo. En el mes de referencia, esta se ubicó en 6 % de la PEA, tasa menor a la de 6.2 % de enero de 2023.

**Tasa de trabajo asalariado.** Representa a la población que percibe un sueldo, salario o jornal por las actividades realizadas de parte de la unidad económica para la que trabaja. En el primer mes de 2024, la tasa fue de 65.6 % de la población ocupada, mayor a la de un año antes (65.3 %).

**Tasa de condiciones críticas de ocupación (TCCO).** Indicador de condiciones inadecuadas de empleo desde el punto de vista del tiempo de trabajo, los ingresos o una combinación insatisfactoria de ambos. Incluye a las personas que trabajan menos de 35 horas a la semana por razones ajenas a sus decisiones, a quienes trabajan más de 35 horas semanales con ingresos mensuales inferiores al salario mínimo y a quienes laboran más de 48 horas semanales y que ganan hasta dos salarios mínimos. El indicador se calcula como porcentaje de la población ocupada. La tasa se ubicó en 34.1 % en enero pasado y fue inferior a la de enero de 2023 (38.6 %).

Cuadro 9  
**TASAS COMPLEMENTARIAS DE OCUPACIÓN Y DESOCUPACIÓN POR AGREGACIÓN**  
 enero de 2023 y 2024  
 (porcentajes)

Tasas	Nacional		Agregado urbano de 32 ciudades	
	2023	2024	2023	2024
Tasa de participación <sup>1/</sup>	60.3	59.8	60.7	60.9
Tasa de desocupación <sup>2/</sup>	3.0	2.9	3.7	3.5
TD hombres	3.1	2.8	3.8	3.4
TD mujeres	2.9	2.9	3.7	3.7
Tasa de ocupación parcial y desocupación <sup>2/</sup>	8.6	8.5	8.4	8.5
Tasa de presión general <sup>2/</sup>	6.2	6.0	7.0	6.6
Tasa de trabajo asalariado <sup>3/</sup>	65.3	65.6	70.6	70.0
Tasa de subocupación <sup>3/</sup>	7.7	7.1	7.2	6.5
Tasa de condiciones críticas de ocupación <sup>3/ 4/</sup>	38.6	34.1	35.1	31.0
Tasa de informalidad laboral 1 <sup>3/</sup>	54.8	54.1	44.3	43.6
Tasa de ocupación en el sector informal 1 <sup>3/</sup>	27.5	27.6	26.1	26.1

<sup>1/</sup> PEA como porcentaje de la población de 15 años y más.

<sup>2/</sup> Porcentaje respecto a la PEA.

<sup>3/</sup> Porcentaje respecto a la PO.

<sup>4/</sup> Por construcción, los indicadores de la ENOE que involucran a la PO, u otra variable clasificada en rangos de salarios mínimos, son sensibles a los cambios en dichos salarios. Para la comparación en el tiempo de la TCCO, se presentan resultados a partir de salarios mínimos equivalentes base enero de 2024. El INEGI pone a disposición de las y los usuarios cifras comparables en la siguiente liga: <https://www.inegi.org.mx/programas/enoe/15ymas/#Tabulados>.

Fuente: INEGI. ENOE, 2024.

## 2) CIFRAS DESESTACIONALIZADAS<sup>9</sup>

A continuación, se presentan indicadores relevantes de ocupación y desocupación, tanto a nivel nacional como para el agregado de 32 áreas urbanas, con cifras ajustadas estacionalmente.

Cuadro 10  
**TASAS COMPLEMENTARIAS DE OCUPACIÓN Y DESOCUPACIÓN,  
SEGÚN AGREGACIÓN  
CIFRAS DESESTACIONALIZADAS  
enero de 2024**  
(porcentaje, diferencia mensual y anual)

Tasas según agregación	Porcentaje	Diferencia en puntos porcentuales respecto a:	
		diciembre de 2023	enero de 2023
<b>Nacional</b>			
Tasa de participación <sup>1/</sup>	60.3	0.1	-0.5
Tasa de ocupación <sup>2/</sup>	97.2	0.0	0.1
Tasa de subocupación <sup>3/</sup>	7.3	-0.6	-0.6
Tasa de desocupación <sup>2/</sup>	2.8	0.0	-0.1
TD hombres	2.7	-0.1	-0.2
TD mujeres	2.8	0.0	0.0
Tasa de informalidad laboral 1 <sup>3/</sup>	54.5	0.5	-0.7
Tasa de ocupación en el sector informal 1 <sup>3/</sup>	28.0	0.1	0.2
<b>Agregado urbano de 32 ciudades</b>			
Tasa de participación <sup>1/</sup>	61.4	0.8	0.2
Tasa de ocupación <sup>2/</sup>	96.7	0.0	0.2
Tasa de subocupación <sup>3/</sup>	6.5	-0.9	-0.6
Tasa de desocupación <sup>2/</sup>	3.3	0.0	-0.2
TD hombres	3.2	0.0	-0.4
TD mujeres	3.5	0.1	0.0
Tasa de informalidad laboral 1 <sup>3/</sup>	43.8	1.2	-0.6
Tasa de ocupación en el sector informal 1 <sup>3/</sup>	26.3	1.6	0.1

Nota: Las diferencias en puntos porcentuales resultan de considerar los indicadores con todos sus decimales.

1/ PEA como porcentaje de la población de 15 años y más.

2/ Porcentaje respecto a la PEA.

3/ Porcentaje respecto a la PO.

Fuente: INEGI. ENOE. Cifras elaboradas mediante métodos econométricos, 2024.

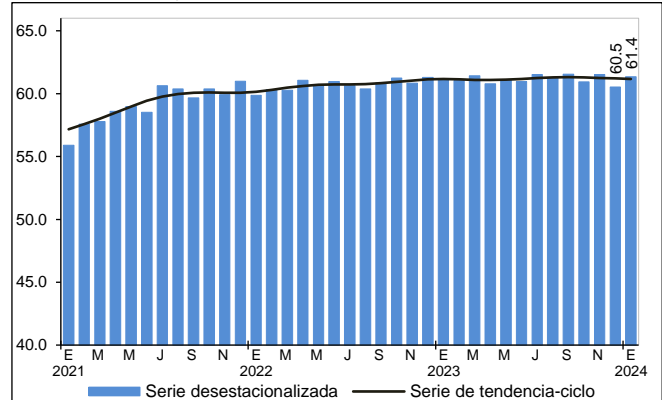
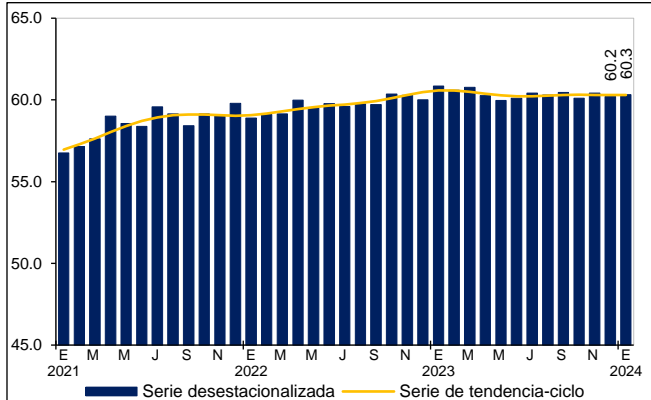
<sup>9</sup> La mayoría de las series económicas se ve afectada por factores estacionales y de calendario. El ajuste de los datos por dichos factores permite obtener las cifras desestacionalizadas. Su análisis ayuda a realizar un mejor diagnóstico de la evolución de las variables.

Gráfica 7  
SERIE DESESTACIONALIZADA Y DE TENDENCIA-CICLO<sup>10</sup>  
DE TASAS COMPLEMENTARIAS DE OCUPACIÓN Y DESOCUPACIÓN, SEGÚN AGREGACIÓN  
a enero de 2024<sup>11</sup>

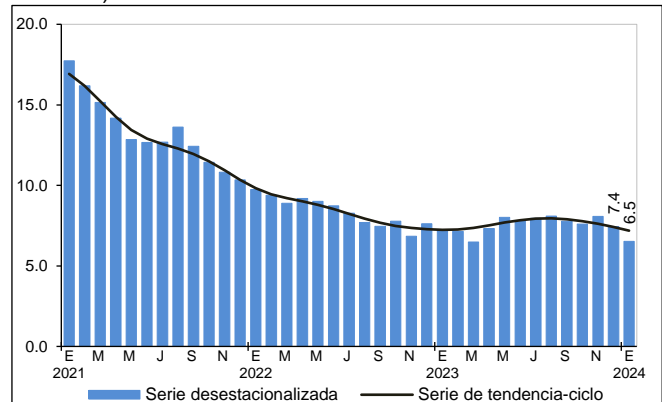
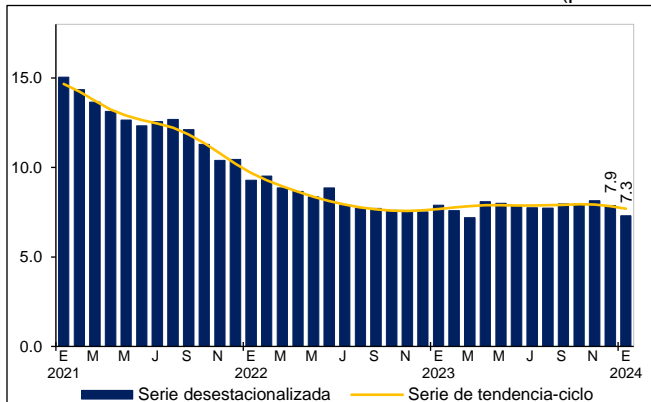
Nacional

Agregado urbano de 32 ciudades

TASA DE PARTICIPACIÓN  
(porcentaje de la población de 15 años y más)



TASA DE SUBOCUPACIÓN  
(porcentaje de la PO)



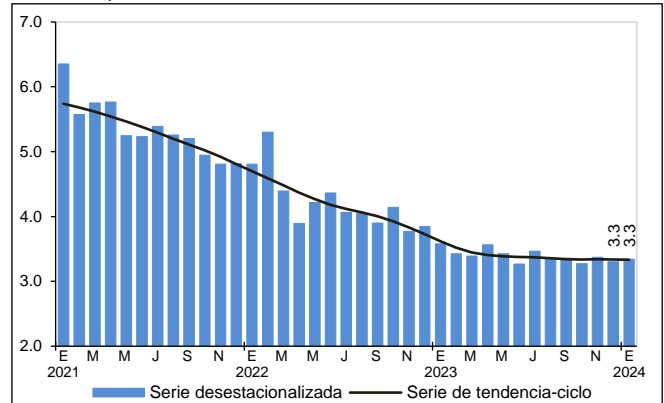
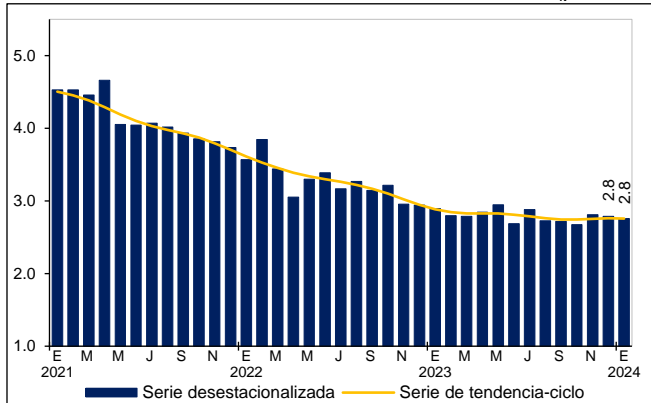
<sup>10</sup> Tendencia-ciclo es la combinación de los componentes de tendencia y ciclo. La tendencia se refiere a la evolución de largo plazo de la serie de tiempo, y el ciclo, a las desviaciones alrededor de la tendencia.

<sup>11</sup> En las series históricas, los resultados correspondientes a noviembre de 2023 no contemplan información de la entidad federativa de Guerrero.

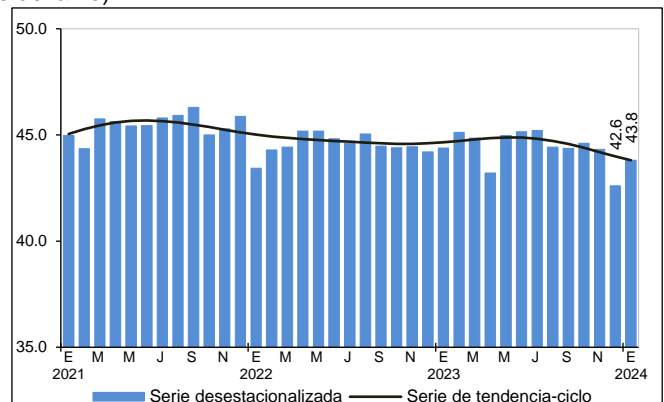
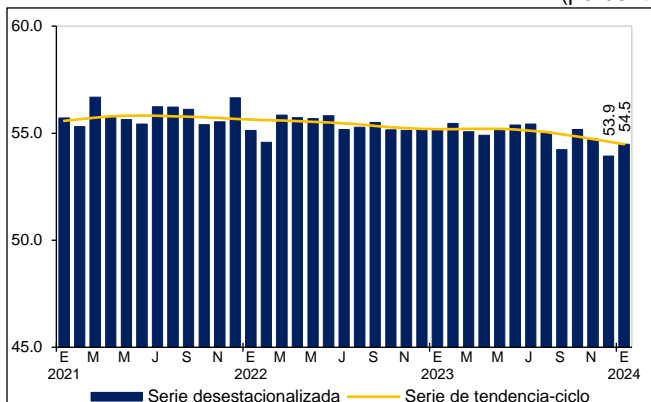
**Nacional**

**Agregado urbano de 32 ciudades**

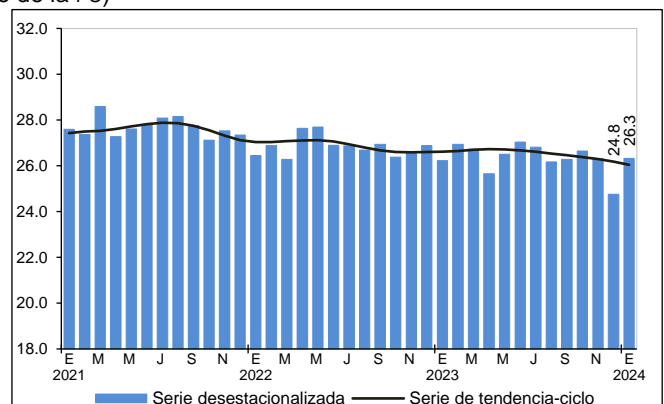
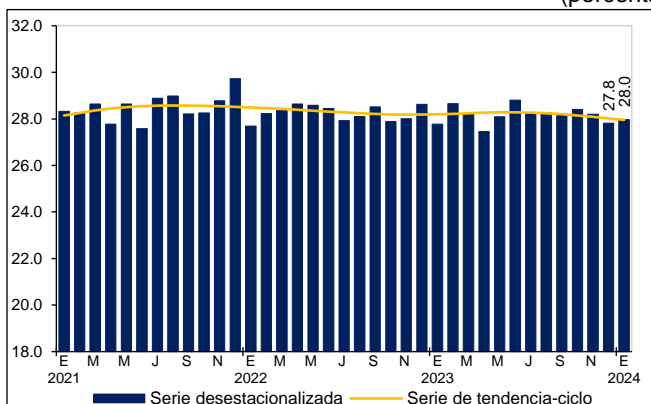
**TASA DE DESOCUPACIÓN**  
(porcentaje de la PEA)



**TASA DE INFORMALIDAD LABORAL 1**  
(porcentaje de la PO)



**TASA DE OCUPACIÓN EN EL SECTOR INFORMAL 1**  
(porcentaje de la PO)



Fuente: INEGI. ENOE. Series elaboradas mediante métodos econométricos, 2024.



## NOTA METODOLÓGICA

A partir de enero de 2023 se retomó el levantamiento de la ENOE. Lo anterior, bajo una estrategia operativa mixta de entrevistas cara a cara y telefónicas, la incorporación de las preguntas de migración, lugar de trabajo, clasificaciones de parentescos, carreras, ocupaciones, actividades económicas y variables geográficas actualizadas.

La ENOE se aplica a las y los habitantes del hogar de una vivienda seleccionada por medio de técnicas de muestreo. El esquema de muestreo es probabilístico, bietápico, estratificado y por conglomerados. Además, tiene como unidad última de selección las viviendas particulares y, como unidad de observación, a las personas.

Una vez que se selecciona una vivienda, se la vuelve a visitar cada tres meses hasta completar un total de cinco visitas. Una vez que el grupo de viviendas completa el ciclo, se sustituye por otro grupo y se vuelve a empezar. Se denomina *panel de muestra* a estos grupos de viviendas, según el número de visitas que han tenido. En cada momento hay cinco paneles en campo, es decir, cinco grupos de viviendas que están por entrar a su primera, segunda, tercera, cuarta o quinta visita. Así, siempre hay una quinta parte de la muestra que es totalmente nueva, en tanto que las otras cuatro quintas partes ya se visitaron tres meses atrás. Este esquema permite dar a la muestra una combinación de estabilidad y renovación. Asimismo, permite a las y los investigadores especializados rastrear los cambios en los hogares que permanecieron en la muestra a lo largo del tiempo (estudios longitudinales).

El que cada vivienda tenga una probabilidad de selección se traduce en que todas y todos sus residentes son representativos de otros muchos en su área de residencia (dominio de muestra) tanto en sus características sociodemográficas como socioeconómicas. Los resultados se generalizan para toda la población que representan. Esto se hace mediante los factores de expansión, que son el inverso de las probabilidades de selección de las viviendas. Cada factor de expansión toma en cuenta el estrato socioeconómico y el ámbito geográfico que corresponden a la vivienda seleccionada.

El diseño muestral de la ENOE es probabilístico, por lo que sus resultados se generalizan a la población objeto de estudio. A su vez, la muestra se obtiene en dos etapas a partir de un marco de muestreo de conglomerados estratificados. Los resultados se ajustan a una estimación de población que el INEGI elabora con base en el Marco de Muestreo de Viviendas.

La encuesta proporciona información preliminar mensual con un tercio de la muestra trimestral. Ese tercio permite presentar el dato nacional y el del agregado de áreas urbanas. De este modo, los niveles que respectivamente presentan la desocupación y la subocupación pueden contrastarse para uno y otro ámbito.

La ENOE toma en cuenta los criterios que la Organización para la Cooperación y el Desarrollo Económicos propone dentro del marco general de la Organización Internacional del Trabajo (OIT). Esto permite delimitar con mayor claridad a la población ocupada y a la desocupada, además de facilitar la comparabilidad internacional de las cifras de ocupación y empleo. La ENOE incorpora el marco conceptual de la OIT y las recomendaciones del Grupo de Delhi relativas a la

medición de la ocupación en el sector informal. La encuesta está diseñada para identificar los conceptos de desocupación, subocupación e informalidad, sin confundirlos. También toma en cuenta, y da un lugar específico, a quienes no presionan activamente en el mercado laboral porque consideran que ya no tienen oportunidad alguna de competir en este (personas que por dedicarse al hogar no han acumulado experiencia laboral, personas maduras y de la tercera edad, etc.).

La mayoría de las series económicas se ve afectada por factores estacionales: efectos periódicos que se repiten cada año y cuyas causas son ajenas a la naturaleza económica de las series. Estas pueden ser: las festividades, meses más largos que otros, las vacaciones escolares, el clima y otras fluctuaciones, como la elevada producción de juguetes en los meses previos a la Navidad.

La desestacionalización o ajuste estacional de series económicas consiste en remover estas influencias intra-anales periódicas: su presencia dificulta diagnosticar y describir el comportamiento de una serie económica, pues no permite comparar adecuadamente un determinado mes con el inmediato anterior. Analizar la serie desestacionalizada ayuda a realizar un mejor diagnóstico y pronóstico de su evolución, pues, en el corto plazo, identifica la posible dirección de los movimientos de la variable en cuestión.

Las series originales se ajustan estacionalmente mediante el paquete estadístico X-13ARIMA-SEATS. Para conocer la metodología, consúltese la siguiente liga:  
<https://www.inegi.org.mx/app/biblioteca/ficha.html?upc=702825099060>

Las especificaciones de los modelos utilizados para realizar el ajuste estacional están disponibles en el Banco de Información Económica (BIE). Seleccione «Indicadores económicos de coyuntura, Tasas de ocupación, desocupación y subocupación (resultados mensuales de la ENOE, 15 años y más)» y vaya al icono de información ⓘ correspondiente a las «series desestacionalizadas y de tendencia-ciclo».

Mediante la ENOE, el INEGI genera la información de este documento y la da a conocer con base en el Calendario de Difusión de Información Estadística y Geográfica y de Interés Nacional.

Las cifras que aquí se mencionan pueden consultarse en la página del INEGI:  
<https://www.inegi.org.mx/programas/enoe/15ymas/>